

Začněte zde

G7

Základní informace o systému G7

G7 zobrazuje informace o vaší hladině glukózy na vašich zobrazovacích zařízeních.

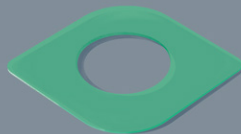
Co se nachází v balení senzoru

Senzor a aplikátor



- Během nastavení vám ukážeme, jak používat aplikátor k zavedení zabudovaného senzoru pod kůži.
- Senzor odesílá naměřenou hodnotu glukózy na vaše zobrazovací zařízení každých 5 minut.
- Senzor vydrží až 10 dní s dodatečnými 12 hodinami na výměnu senzoru.

Krycí náplast



Po zavedení senzoru můžete použít krycí náplast jako pomůcku k udržení senzoru na kůži.

Pokyny

Během nastavení se řiďte pokyny k zavedení senzoru uváděnými v aplikaci nebo přiloženými v balení s krycí náplastí.

Základní informace o systému G7

G7 zobrazuje informace o vaší hladině glukózy na vašich zobrazovacích zařízeních.

Které zobrazovací zařízení nastavujete?

- **Aplikace**
Přejít na část: Nastavení aplikace
- **Přijímač**
Přejít na část: Nastavení přijímače

Použití až tří zobrazovacích zařízení

Informace o vaší glukóze můžete získávat ve svém telefonu, na hodinkách Apple Watch a v přijímači Dexcom.

Aplikaci, přijímač nebo obojí můžete nastavit v libovolném pořadí.

Aplikace nebo přijímač nemusí být dostupné ve všech oblastech.

Seznam podporovaných chytrých telefonů a operačních systémů naleznete na stránkách: **dexcom.com/compatibility**

Prostudujte si indikace k použití v *Uživatelské příručce G7*.

Všechny obrázky mají ilustrační charakter. Váš výrobek může vypadat odlišně.

Nastavení aplikace

1. Začínáme

Během nastavení je nutné mít bezpečný přístup k internetu.

- Otevřete Apple App Store nebo Google Play Store, kde si stáhněte aplikaci Dexcom G7.



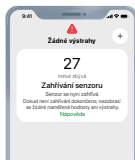
Dexcom G7

★★★★☆ 4.3 K

- Otevřete aplikaci.
- Přihlaste se nebo si vytvořte účet.

3. Zahřátí senzoru

Časovač zahřívání senzoru vás upozorní, až začnete dostávat naměřené hodnoty a výstrahy.



2. Nastavení

- Při nastavování aplikace postupujte dle pokynů v aplikaci.
- Pokyny k zavedení senzoru uvádí aplikace nebo si můžete prostudovat pokyny v části *Zavedení senzoru* přiložené v balení senzoru.
- Po zavedení a spárování postupujte dle místních doporučení ohledně likvidace aplikátoru a recyklace balení systému Dexcom.

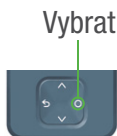
4. Vaše relace senzoru

Další informace naleznete v *Uživatelské příručce systému G7*.

Nastavení přijímače

1. Začínáme

Stisknutím tlačítka **Vybrat** na 3–5 sekund zapněte přijímač.



2. Nastavení

- Nastavte přijímač dle pokynů na obrazovkách přijímače.
- Pokyny k zavedení senzoru naleznete v části *Zavedení senzoru* přiložené v balení senzoru.
- Po zavedení a spárování postupujte dle místních doporučení ohledně likvidace aplikátoru a recyklace balení systému Dexcom.

3. Zahřátí senzoru

Časovač zahřívání senzoru vás upozorní, až začnete dostávat naměřené hodnoty a výstrahy.



4. Vaše relace senzoru

Další informace naleznete v *Uživatelské příručce systému G7*.

Navigace v přijímači

Obrazovka přijímače vám řekne, které tlačítko je třeba použít.

- Pokud chcete rychleji rolovat, podržte stisknuté tlačítko **Posunout**.
- Do dalšího pole se přesunete pomocí tlačítka **Vybrat**.



Dexcom

© 2023 Dexcom, Inc. Všechna práva vyhrazena.

Kryto patenty dexcom.com/patents.

Dexcom je registrovaná ochranná známka společnosti Dexcom, Inc. ve Spojených státech a/nebo jiných zemích. *Bluetooth* je registrovaná ochranná známka společnosti Bluetooth SIG. Apple je ochranná známka společnosti Apple Inc. registrovaná v USA a jiných zemích. Android je ochranná známka společnosti Google LLC. Všechny ostatní ochranné známky patří příslušným vlastníkům.

dexcomG7



Dexcom, Inc.
6340 Sequence Drive
San Diego, CA 92121 USA
+1.858.200.0200
dexcom.com

Mimo USA: Kontaktujte
svého místního zástupce
společnosti Dexcom.

AW-00047-29 Rev 001 MT-00047-29
Rev Date 2023/06

CE
2797

EC REP

MDSS GmbH
Schiffgraben 41
30175 Hannover, Germany

UK
CA
0086

UK REP

MDSS-UK RP Ltd.
6 Wilmslow Road, Rusholme
Manchester M14 5TP
United Kingdom